

## Gli accessori per il Set DX-860G

Il set **DX-860G** è composto dalla fotocamera **SEA&SEA 860G** e dalla sua custodia **DX-860G**. Questo set è l'ideale per chi vuole realizzare ottime foto subacquee con la massima semplicità e con grandi soddisfazioni.

La **SEA&SEA** è ben conosciuta in tutto il mondo per la qualità delle sue attrezzature per la fotografia subacquea, e, soprattutto, per la sua filosofia di proporre non solo semplici fotocamere subacquee ma sistemi completi con flash esterni di qualità e di ottiche aggiuntive grandangolari e macro.

L'abile utilizzo di questi accessori può arricchire enormemente la qualità e la soddisfazione delle vostre fotografie fatte con la **DX-860G**.



Molte persone fotografano utilizzando solamente il flash incorporato alla fotocamera; ma se voi desiderate colori vividi e saturi nelle vostre foto, ebbene, la prima cosa da considerare è un flash esterno.

Il flash **YS-27DX**, raccomandato per il Set **DX-860G**, ha una potenza di luce e un angolo di illuminazione completamente differente dal flash incorporato.

Come potete vedere dagli esempi, quando si usa il flash **YS-27DX** la sua luce si diffonde sino a coprire l'intera immagine. La sua potenza è sufficiente per raggiungere soggetti a media distanza, riempiendo l'immagine ripresa con colori brillanti e vividi.

Rimarrete sorpresi dalla differenza di colore che il flash **YS-27DX** porta alle vostre foto.

Fotografie di soggetti grandi e piccolo beneficiano di dettagli nitidi e stupefacenti quando voi aggiungete la lente esterna close-up.

La **DX-860G**, equipaggiata con la speciale lente close-up, vi consente di riprendere la maggior parte di piccolo soggetti.

Se voi impostate la fotocamera nel modo "macro", lo zoom in posizione di massimo "tele" e utilizzate la lente close-up, voi potete riprendere fotografie con un rapporto di ingrandimento 1:1 stando ad una distanza di 15cm.

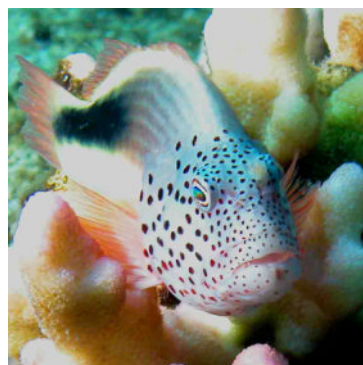
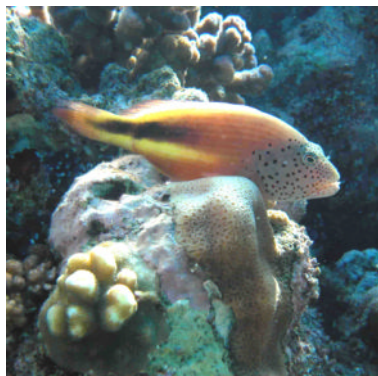
I soggetti macro sono perfetti quando sono ripresi con il flash **YS-27DX** che può illuminare completamente l'immagine rendendo colori vividi e saturi.

Per fotografare da vicino grandi soggetti, un aggiuntivo grandangolare opzionale vi introduce nel mondo della fotografia d'ambiente.

Utilizzate il grandangolo stando molto vicino al soggetto in modo che il flash **YS-27DX** possa esaltarne i colori, e sfruttate i vantaggi della grande profondità di campo riprendendo tutto il soggetto e aggiungendo differenti sfondi alla vostra immagine.

Se voi state troppo lontani da un piccolo soggetto mentre state fotografando con un grandangolo (come per esempio uno pesce "stanco" posato su un corallo) la vostra foto manca di impatto.

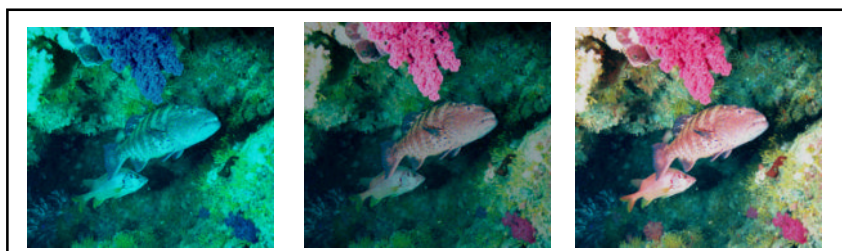
Provate ad avvicinarvi il più possibile al vostro soggetto e sarete in grado di riprendere immagini belle ed efficaci.



## Utilizzo del flash esterno YS-27DX

Eseguire fotografie subacquee con colori saturi

Quando utilizzate il flash esterno **YS-27DX**, la sua luce riempie l'immagine per un risultato stupefacente. Il flash è in grado di riprodurre sia il colore del corallo molle, che era blu scuro nella luce ambiente, che quello dei pesci in secondo piano.



Nella luce ambiente, foto a sinistra, I colori non vi appaiono. Utilizzando il flash incorporato alla fotocamera (foto al centro) riusciamo ad illuminare il corallo molle in primo piano. Comparando l'immagine ottenuta utilizzando il flash esterno **YS-27DX** (foto a destra) notiamo che la luce copre l'intera immagine illuminando anche i pesci secondo piano

Noi usammo questo flash : [YS-27DX](#)



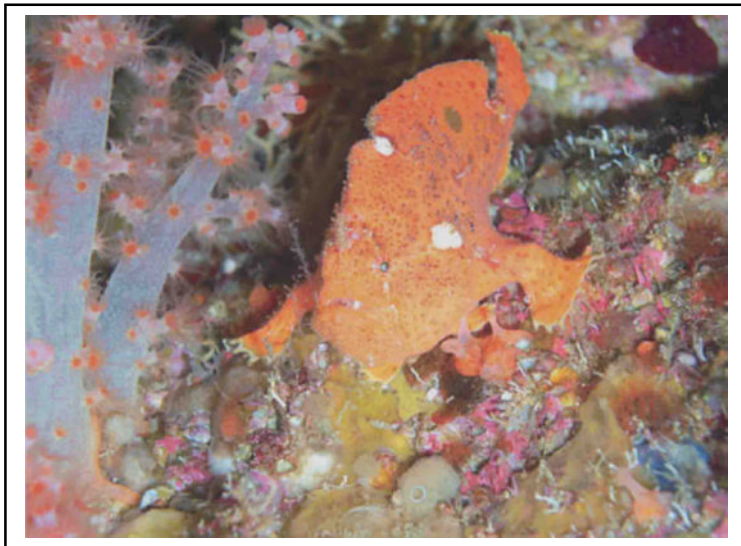
Numero guida	(ISO 100 in aria) 20
Angolo di copertura	105°x84°
Controllo dell'esposizione	NG 1.7 a 20 (9 steps)
Batterie	4 AA
Peso	Circa 540g
Dimensioni	87x122x13mm

## Utilizzo della lente Close-up

Riprendere le espressioni del vostro soggetto

La foto del "frogfish" riprodotta qui sotto fu realizzata ad una distanza di 15cm con lo zoom dell'obiettivo in posizione di massimo tele. Esso fu ripreso da vicino per catturare perfettamente la sua espressione e mostra ottimi colori poiché fu utilizzato un flash **YS-27DX** per una corretta illuminazione.

Quando fotografate stando molto vicini al soggetto, senza lente Close-up, dovete stare attenti perché quando lo zoom è alla sua massima estensione la minima distanza di messa a fuoco è di circa 30 cm.



Noi usammo questo accessorio :

[Lente Close-up per DX-860G](#)



Distanza di ripresa in grandangolo: 5 cm  
Distanza di ripresa in tele: 15 cm.  
Inseribile e disinseribile in acqua.  
Accessorio della custodia DX-860G

\*01 (foto a sinistra) è un esempio di quando si utilizza la lente Close-up.

\*02 (foto a destra) è un esempio di fotografia con lo zoom in posizione grandangolare senza lente Close-up. Le due foto sembrano simili, ma la foto \*02 fu presa ad una distanza di 5cm.



\*01 Zoom in posizione tele e con lente Close-up



\*02 Zoom in posizione grandangolo  
senza lente Close-up

Utilizzando la lente Close-up voi potrete fotografare piccole creature con dettagli molto nitidi, pur stando ad una certa distanza.

La foto \*04 fu ripresa utilizzando la lente Close.up e tenendo lo zoom della fotocamera alla massima estensione.

Il sistema registra nei dettagli l'espressione ed il comportamento del soggetto.

Senza la lente Close-up, voi potete zoomare completamente ed avvicinarvi il più possibile (foto\*03), ma potrebbe essere difficile avvicinarsi a pochi centimetri di un soggetto particolarmente timido.

Utilizzando la lente Close-up voi potete fotografare da una distanza di circa 15cm e ottenere gli stessi dettagli.



\*03 Ripresa con lo zoom in posizione grandangolo senza lente Close-up



\*04 Ripresa con lo zoom in posizione massimo tele e con lente Close-up

## CONSIGLIO

*Prima di montare la lente "Close-up" passate un dito sia sulla stessa che sull'oblò della custodia per eliminare eventuali microbolle d'aria che potrebbero influire sulla nitidezza dell'immagine*

# Utilizzo di un aggiuntivo grandangolare

Riprendere grandi spazi marini

## Perché utilizzare un grandangolo?

- Aumenta la profondità di campo
- Consente di fotografare a breve distanza soggetti di grandi dimensioni.
- Diminuendo la distanza obiettivo-soggetto, diminuisce la quantità di acqua attraverso la quale si fotografa ottenendo così una migliore saturazione dei colori ed una più alta definizione dell'immagine.
- Consente di fotografare sott'acqua in condizioni di scarsa visibilità poiché la distanza obbiettivo/soggetto viene notevolmente ridotta.
- Esagera i rapporti spaziali: avvicina soggetti che sembrano più grandi del normale e allontana soggetti così che sembrano più piccoli del normale.
- così che sembrano più piccoli del normale.

Il banco di piccoli pesci fu fotografato tenendo lo zoom in posizione di massimo grandangolo e utilizzando un aggiuntivo grandangolare. Il grande angolo di campo del grandangolo consente di fotografare sia l'intero banco di piccolo pesci che lo sfondo con il subacqueo.

Senza l'aggiuntivo, parte del banco di pesci sarebbe stata tagliata.

Con aggiuntivo grandangolare



Guardando i due esempi si nota chiaramente la differenza del campo di ripresa.

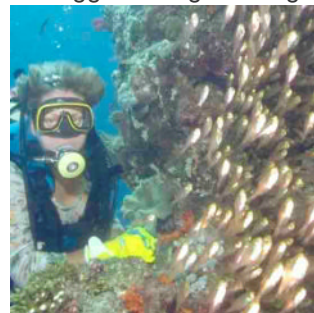
Noi usammo questo accessorio :

[Aggiuntivo grandangolare per DX-860G](#)



Angolo di campo: WL-24 : 63° sott'acqua  
WL-20 : 68° sott'acqua  
Possono essere montati e smontati sott'acqua.

Senza aggiuntivo grandangolare



L'aggiuntivo grandangolare consente anche ad una fotocamera digitale compatta come la **DX-860G** la possibilità di realizzare immagini con ampiezza e profondità di campo.



Foto ripresa con lo zoom in posizione massimo grandangolo

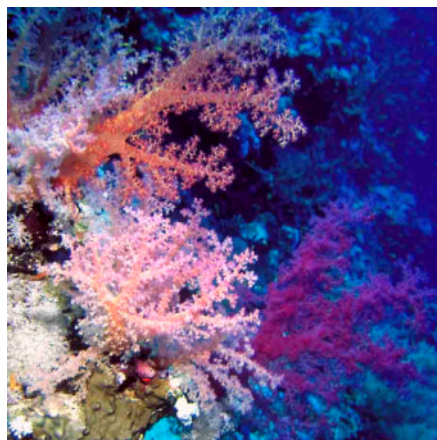


Foto ripresa con lo zoom in posizione di massimo grandangolo e aggiuntivo grandangolare

### **CONSIGLIO**

*Prima di montare l'aggiuntivo grandangolare passate un dito sia sulla lente posteriore che sull'oblò della custodia per eliminare eventuali microbolle d'aria che potrebbero influire sulla nitidezza dell'immagine.*

### **CURA DELL'ATTREZZATURA PRIMA E DOPO L'IMMERSIONE**

I maggiori danni subiti dall'attrezzatura fotografica avvengono durante il trasporto della stessa al luogo di immersione e durante il suo trasferimento in e fuori dall'acqua.

1. Pulire e ingrassare sempre gli O'ring prima di ogni immersione.
2. Trasportate sempre la vostra fotocamera in una borsa adatta.
3. Staccate, durante il trasporto, il flash dalla fotocamera.
4. Fatevi aiutare da un assistente, dopo averlo ben istruito su come tenere l'attrezzatura fotografica, per passarvela quando siete in acqua, prima e dopo l'immersione.  
Gravi danni possono essere causati all'attrezzatura quando:
  - Saltate in acqua con l'attrezzatura in mano.
  - Risalite sulla piattaforma dalla scala con l'attrezzatura ciondolante dalla cinghia da polso.
  - Abbandonate la fotocamera tra le attrezzature per le immersioni dei compagni.
5. Non fate penzolare la fotocamera dal cinghiolo mentre fate l'immersione.
6. Dopo essere risaliti sulla barca, mettete subito la vostra fotocamera nell'apposito contenitore di acqua dolce per risciacquarla dall'acqua di mare.
7. L'entrata e l'uscita dall'acqua dalla spiaggia, possono essere l'origine di sabbia nelle sedi delle guarnizioni. Pulire attentamente e rimuovere la sabbia per prevenire allagamenti.

Per evitare i fenomeni di condensa causati da un brusco cambiamento di temperatura, trasportate sempre, in una apposita borsa, l'attrezzatura fotografica avvolta in un asciugamano di spugna, questo assorbirà anche colpi accidentali e vibrazioni causate dal motore fuoribordo se siete su di un gommone.

# **FRACO sub**

20090 Trezzano sul Naviglio (MILANO) via E. Fermi, 22 - Tel. 02-4453120 - Fax 02-4459113  
e-mail: [info@fracosub.it](mailto:info@fracosub.it) <http://www.fracosub.it>

---

---